

Informe sobre situación del mercado de trabajo

Mayo 2017

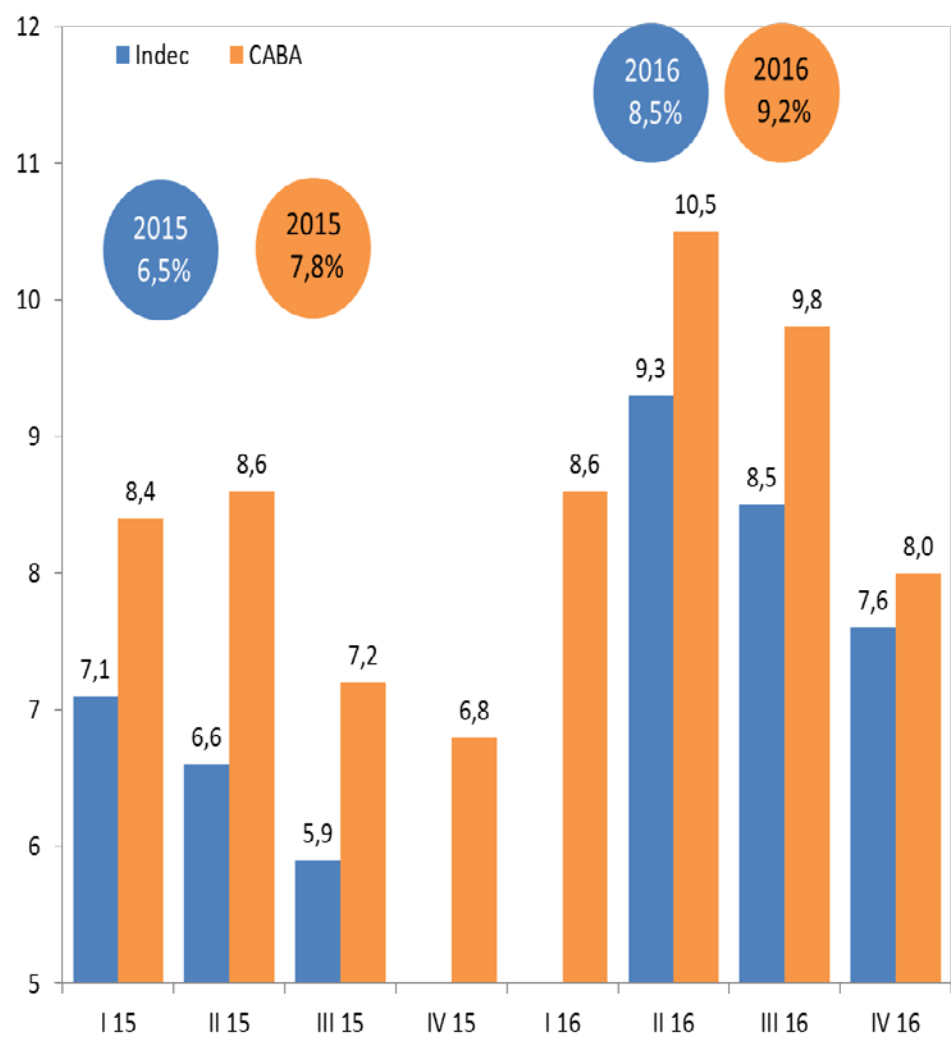
- ✓ Este informe presenta la evolución de las principales variables del mercado de trabajo y la distribución del ingreso en el último año, y en particular desde la asunción del nuevo gobierno, de acuerdo con los últimos datos disponibles.
- ✓ Se destaca, en primer lugar, el incremento de la desocupación (de 6,5% en 2015 a 8,5% en 2016) y de la subocupación (de 8,4% promedio en 2015 a 10,6% en 2016). A su vez, es posible advertir que fueron los jefes de hogar quienes sufrieron en mayor medida una caída en el empleo, lo cual pone en situación de fragilidad a todo el hogar que convive con ese jefe.
- ✓ En términos de categoría ocupacional, se redujo el peso en el empleo de los asalariados registrados, que son quienes tiene mayores ingresos en promedio y una situación de mayor estabilidad, y se incrementaron los no asalariados, que son en su mayor parte trabajadores por cuenta propia.
- ✓ La información sobre empleo asalariado registrado provista por el Ministerio de Trabajo (la fuente de datos más actualizada) permite apreciar que entre noviembre de 2015 y febrero de 2017 en el sector privado se acumula una pérdida neta de 66.300 puestos de trabajo, mientras que en el sector público se sumaron 33.900 asalariados.
- ✓ Las mayores caídas de puestos de trabajo registrados en el sector privado se observan en la industria, las actividades inmobiliarias, empresariales y de alquiler y la construcción. Sólo este último sector ha revertido su tendencia e iniciado una recuperación relativa en el segundo semestre de 2016, de la mano de cierto impulso a la obra pública. La industria, en cambio, no ha cesado en su descenso, afectada por los bajos niveles de consumo interno y la apertura importadora.
- ✓ La remuneración real de los asalariados registrados sufrió una importante caída en 2016, en tanto los incrementos nominales de salario, en torno al 33%, quedaron muy por detrás de aumentos de precios del 41%. Si las negociaciones paritarias no reconocen explícitamente esa pérdida, los salarios reales volverán a caer en el presente año.
- ✓ La caída en los ingresos provenientes del trabajo afectó en mayor medida a los trabajadores que menos ganan. Así, La brecha entre el 10% que más gana respecto del 10% con menores ingresos pasó de 16,8 en 2015 a 20,1 veces en 2016.

Principales indicadores

Mayor desocupación y subocupación

- ✓ La recesión económica de 2016 implicó un aumento en el nivel de desocupación.
- ✓ Según los datos del INDEC, en promedio esta tasa pasó del 6,5% al 8,5% de la población económicamente activa (PEA) entre 2015 y 2016. La Dirección General de Estadística y Censos de la Ciudad de Buenos Aires muestra un comportamiento similar, con un incremento en esta tasa del 7,8% al 9,2% en el mismo período.
- ✓ Ambas mediciones indican que se trató de un incremento de la tasa de desocupación porque más personas salieron a buscar trabajo sin encontrarlo, en un escenario de caída en los ingresos reales familiares e incertidumbre laboral.
- ✓ En paralelo con el aumento de la desocupación, se produjo un incremento de la subocupación, es decir, la proporción de personas que trabajan menos de 35 horas semanales por causas involuntarias y están dispuestas a trabajar más horas. Este indicador pasó de 8,4% sobre la PEA en el promedio de 2015 a 10,6% en 2016, según INDEC.

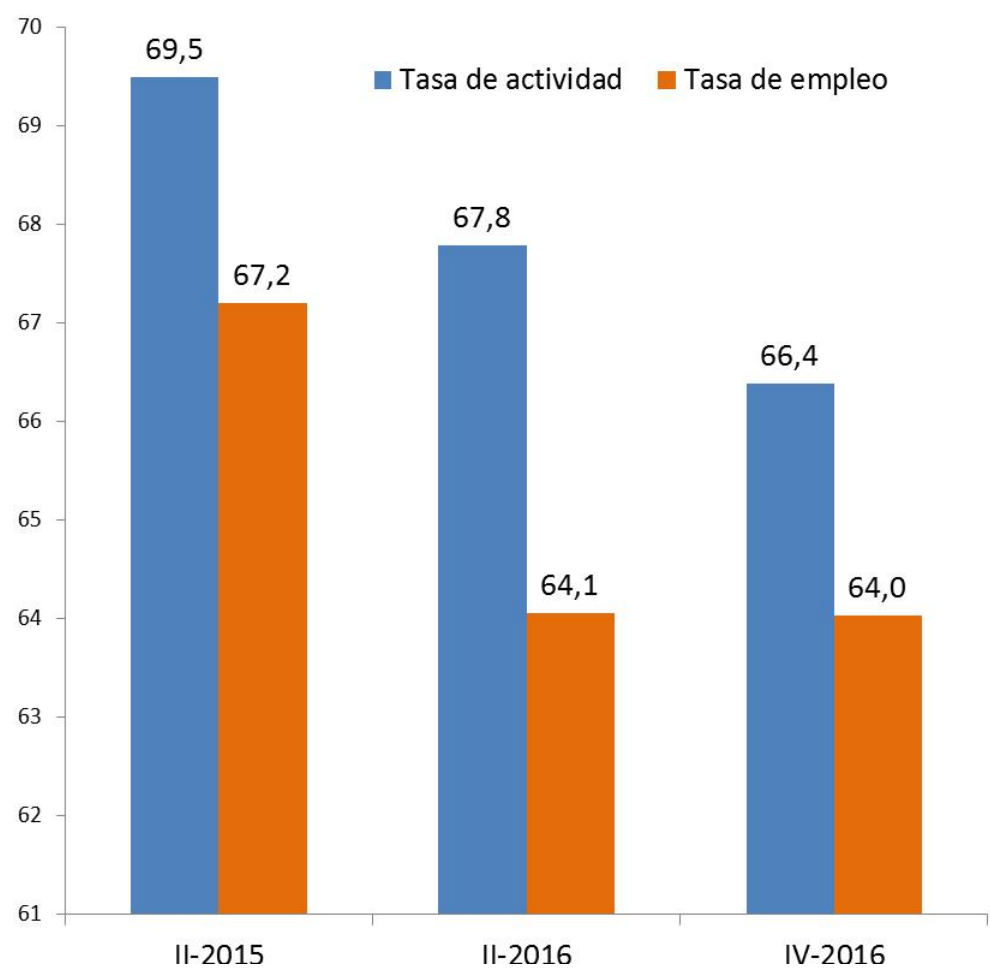
Tasa de desocupación según el INDEC y la Dirección Estadística de Ciudad de Buenos Aires, I trim. 2015 - IV trim. 2016 (en % de la PEA)



Fuente: Elaboración propia en base a EPH-INDEC y DGEyC-GCBA.

- ✓ Si bien en términos globales la tasa de empleo se mantuvo estable, la situación fue heterogénea para distintos grupos de población.
- ✓ En particular, para los jefes de hogar, cuyos ingresos son fundamentales para el sostén de sus hogares, se observa una notoria disminución tanto en la tasa de empleo como en la tasa de actividad.
- ✓ Mientras que en el 2° trimestre de 2015 la tasa de empleo era de 67,2%, disminuyó a 64,0% en el 4° trimestre de 2016.
- ✓ En el mismo período, la tasa de actividad se redujo de 69,5% a 66,4%. Esta caída en la tasa de actividad podría asociarse con un efecto desaliento, y puede pensarse que el incremento de la desocupación habría sido aún mayor de no mediar esta disminución de la actividad de los jefes de hogar.

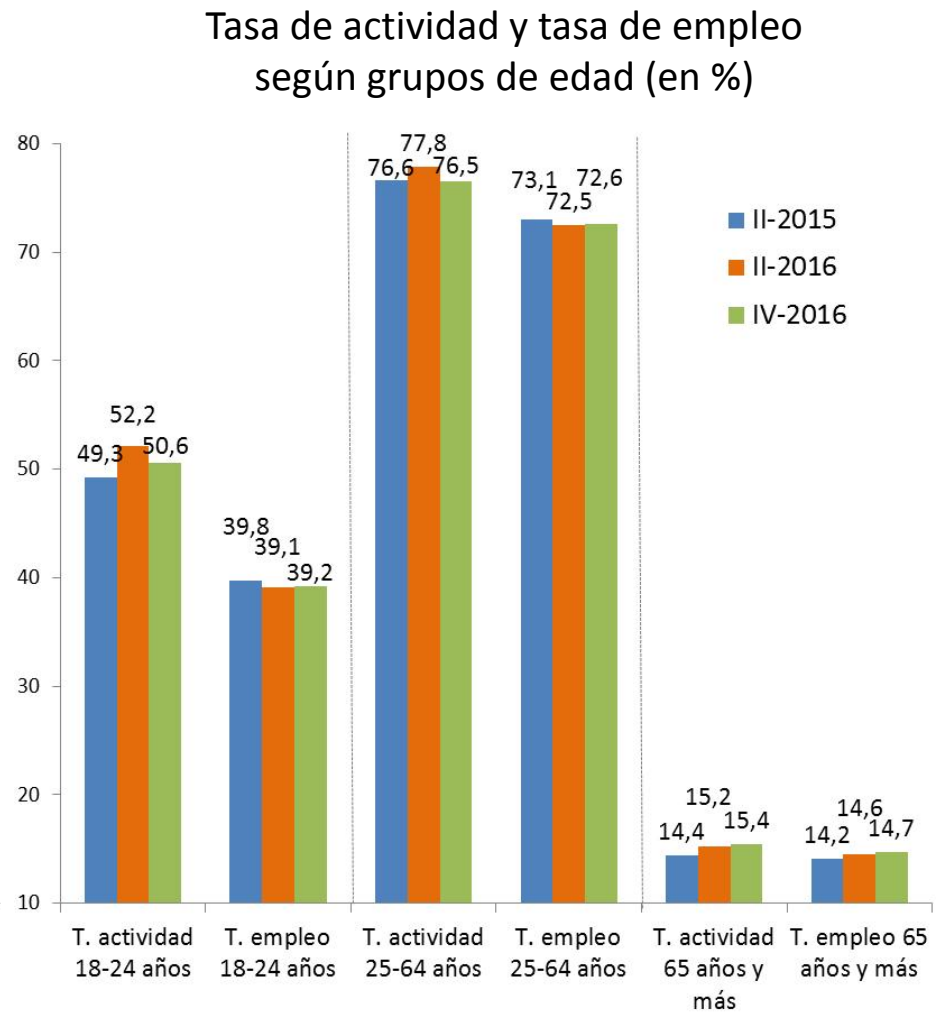
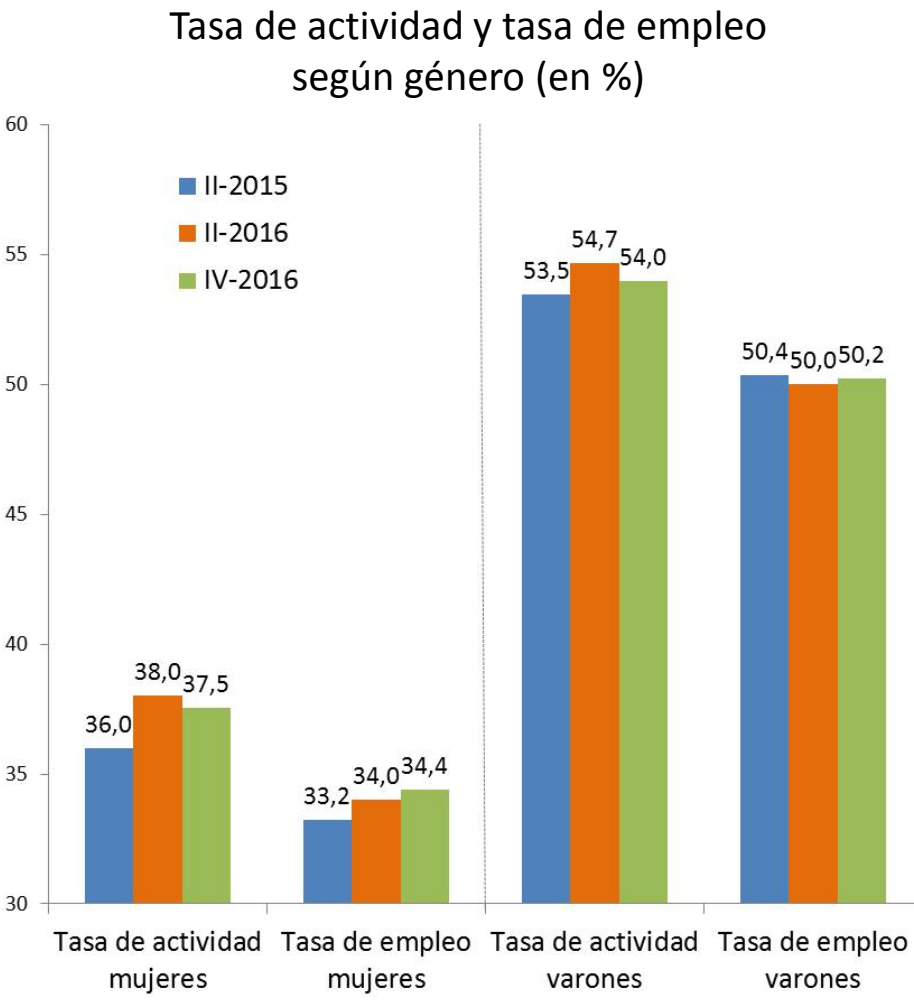
Tasa de actividad y tasa de empleo de los jefes de hogar, II trim. 2015 a IV trim. 2016 (en % sobre jefes de hogar)



Fuente: Elaboración propia en base a EPH-INDEC.

Aumenta el empleo de mujeres y adultos mayores

- ✓ En términos de género, se observa que las mujeres vieron incrementada su tasa de empleo y de actividad, mientras entre los varones el empleo prácticamente no varió.
- ✓ A su vez, mientras la tasa de empleo cae levemente para los jóvenes y personas en edades centrales, se incrementa para los adultos mayores.

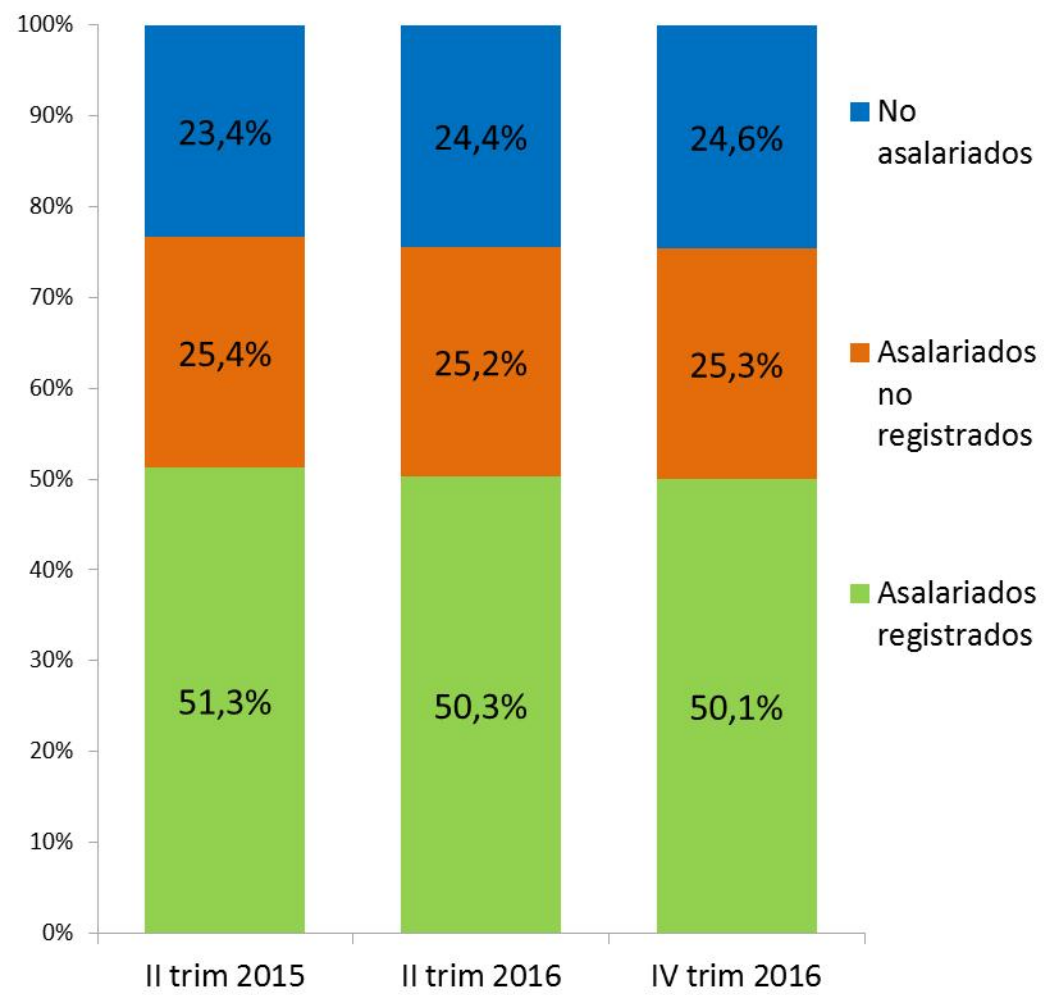


Fuente: Elaboración propia en base a EPH-INDEC.

Cae la proporción de asalariados registrados

- ✓ La composición del total de ocupados muestra algunos cambios leves entre 2015 y 2016.
- ✓ La proporción de asalariados registrados cae desde 51,3% en el segundo trimestre de 2015 a 50,1% en el 4° trimestre de 2016, mientras que crece el peso de los no asalariados, es decir, fundamentalmente, trabajadores por cuenta propia.
- ✓ Mientras tanto, el peso de los asalariados no registrados se mantiene en torno al 25% del empleo total; medido sobre el total de asalariados alcanza al 33,6%.
- ✓ Este cambio ocurre porque mientras que los asalariados registrados prácticamente se mantienen sin cambios en términos absolutos, se expanden las otras dos categorías, en especial, los no asalariados. Este comportamiento es consistente con un fuerte incremento de los trabajadores independientes que tributan como monotributistas y monotributistas sociales, según datos de AFIP.

Composición de los ocupados según categoría ocupacional. Total aglomerados urbanos, II trim. 2015 a IV trim. 2016 (en %)

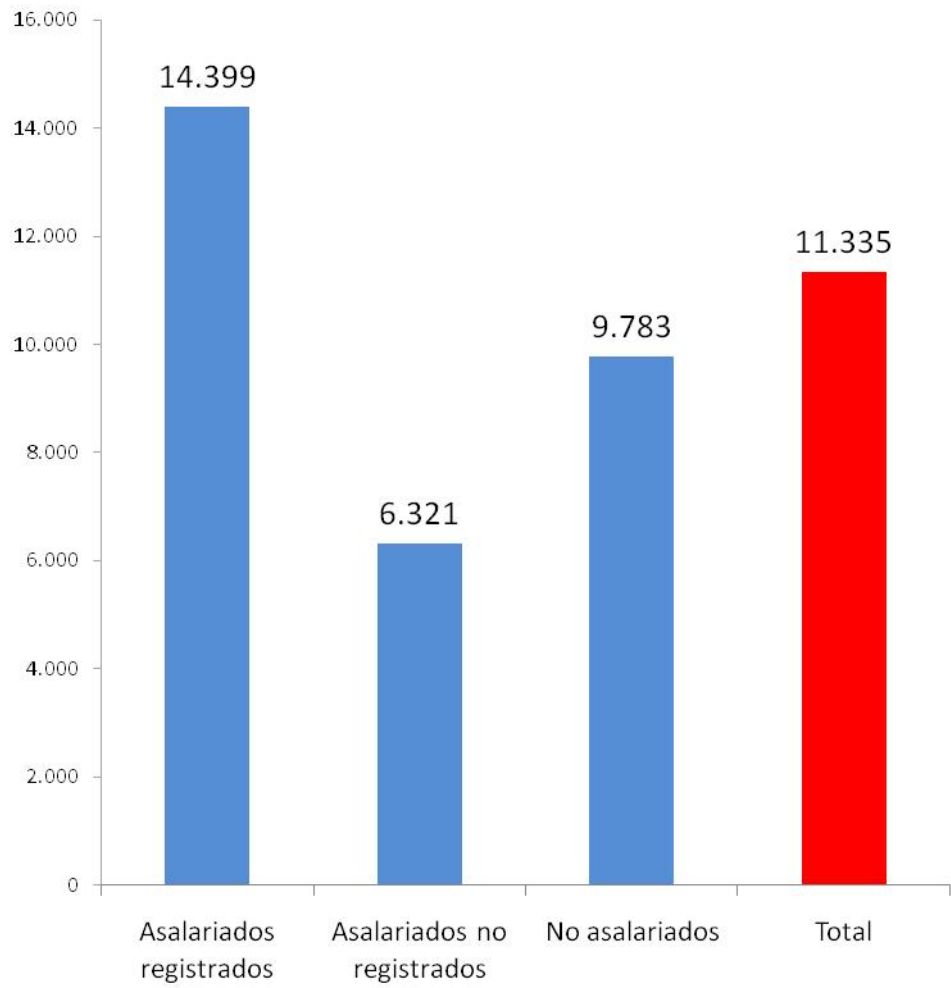


Fuente: Elaboración propia en base a EPH-INDEC.

Mayor brecha entre ingresos laborales

- ✓ En un contexto de inflación y caída en el poder adquisitivo de los ingresos provenientes del trabajo, los asalariados que no tienen registrada su relación laboral son los que más han perdido.
- ✓ Estos trabajadores tienen salarios promedio que representaban el 47% de las remuneraciones de bolsillo de los asalariados registrados en el 2° trimestre de 2015 y que en el 4° trimestre de 2016, con \$6.321 en promedio, representaron sólo el 44% del promedio de \$14.399 de los registrados.
- ✓ Los no asalariados, con \$ 9.783 de promedio, ganan 32% menos que los asalariados registrados, proporción que se mantuvo prácticamente sin cambios desde 2015.
- ✓ Cabe aclarar que por no disponerse de EPH para el 4° trimestre de 2015 no pueden hacerse análisis comparativos más completos sobre evolución de ingresos reales por categoría.

Ingreso laboral promedio de los ocupados según categoría ocupacional. Total aglomerados urbanos, IV trim. 2016 (en \$)



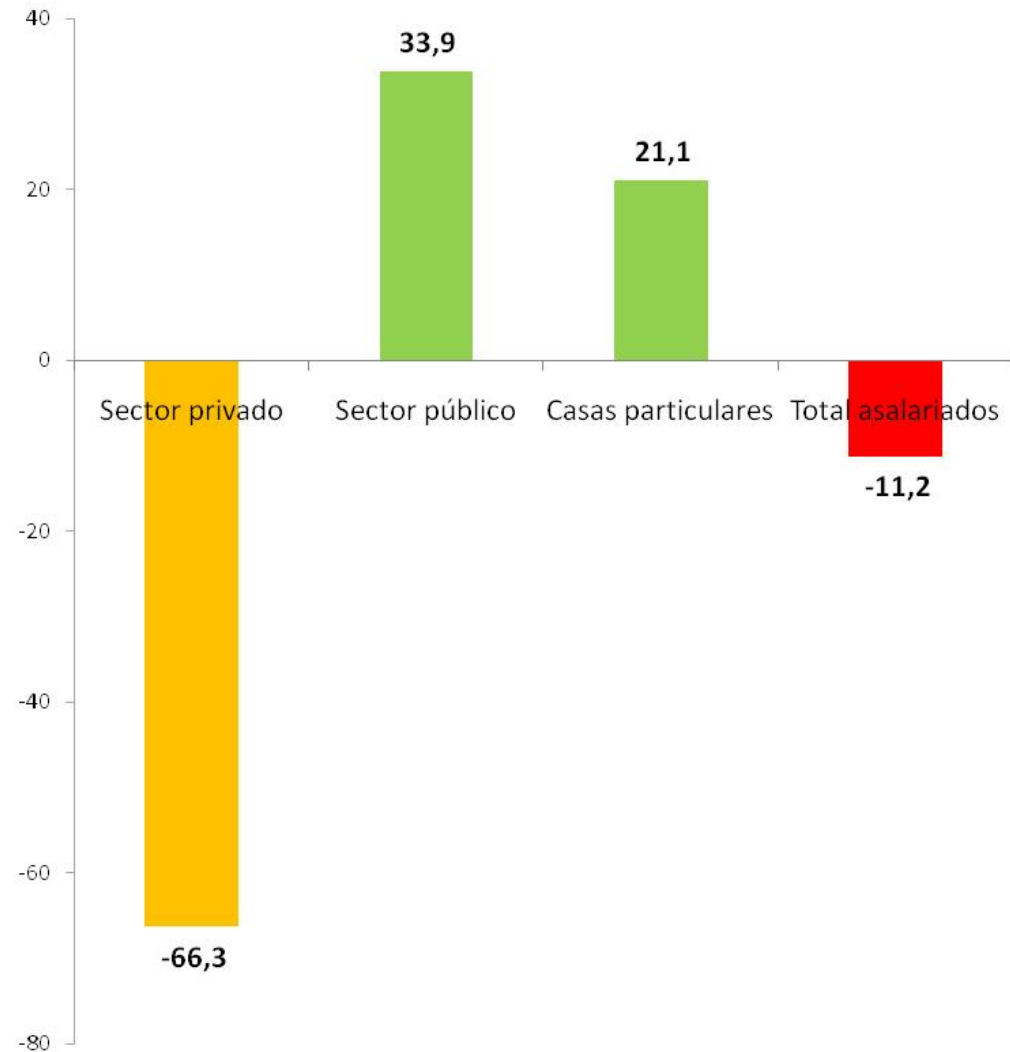
Fuente: Elaboración propia en base a EPH-INDEC.

Radiografía del empleo asalariado registrado

Un balance negativo en términos de empleo asalariado

- ✓ Desde la asunción de la administración de Cambiemos, el balance en términos de empleo asalariado registrado continúa siendo negativo.
- ✓ Entre noviembre de 2015 y febrero de 2017 (último dato disponible) el número de asalariados tuvo una disminución de 11.200, que representa una caída muy poco significativa en relación con los 9,8 millones del total de asalariados.
- ✓ De todos modos, esta situación se da por el hecho de que el aumento en la cantidad de asalariados del sector público y de casas particulares (régimen para el servicio doméstico) compensan parcialmente las caídas en el sector privado de la economía.
- ✓ Así, mientras en el sector privado se acumula la pérdida neta de 66.300 puestos de trabajo, que representan una reducción del 1,1%, en el sector público se sumaron 33.900 (+1,1%) y en casas particulares 21.100 (+4,8%).

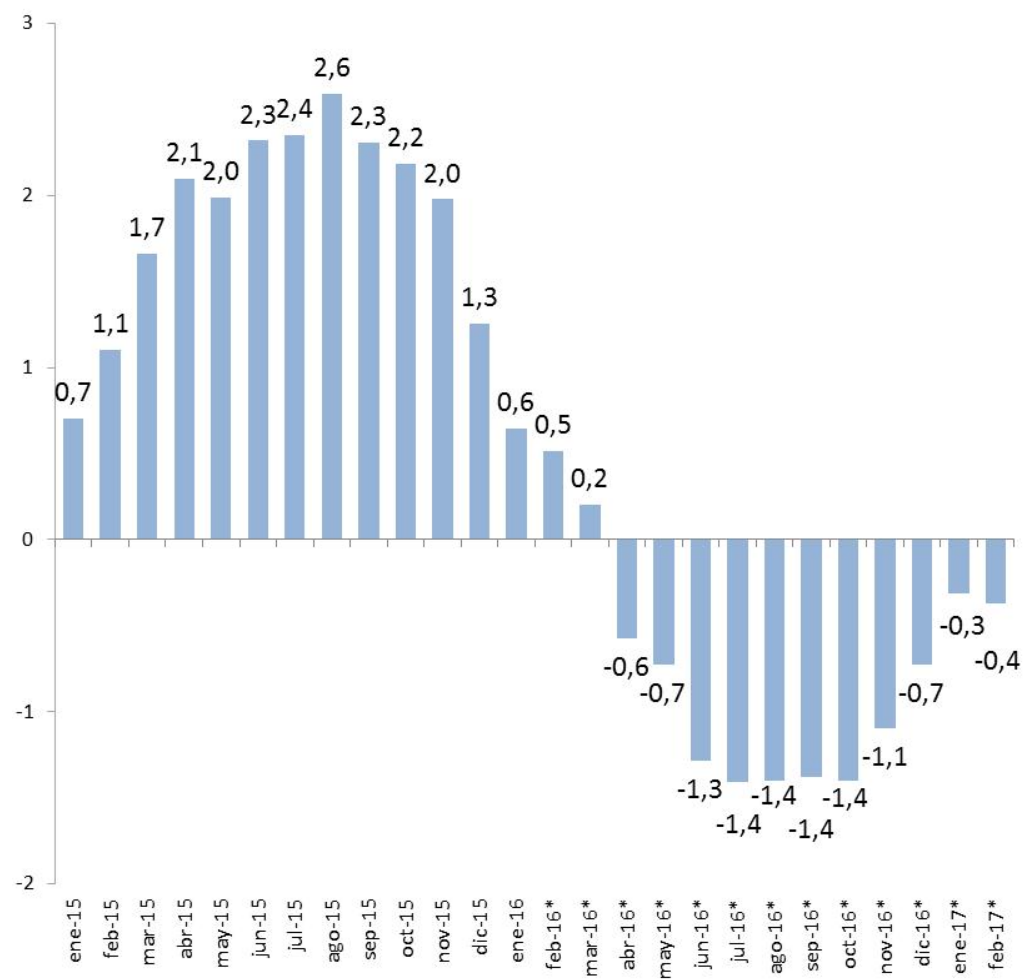
Variación en los asalariados registrados según sector, entre noviembre de 2015 y febrero de 2017 (en miles)



Fuente: elaboración propia en base a información de SIPA publicada por el Ministerio de Trabajo, Empleo y Seguridad Social.

- ✓ Tras alcanzar su nivel mínimo a mediados de 2016, el empleo asalariado registrado del sector privado tuvo una recuperación relativa, aunque sin alcanzar el número de puestos que se observaba a finales de 2015, previo al cambio de gobierno.
- ✓ De este modo, las tasas interanuales de caída, que se ubicaban en 1,4% a mediados del año pasado, se redujeron paulatinamente desde noviembre.
- ✓ En términos desestacionalizados, el nivel mínimo de asalariados registrados en el sector privado corresponde a junio de 2016, con 6.170.300 puestos.
- ✓ Desde entonces se crearon 15.200 puestos, lo que representa un aumento de 0,2% en ocho meses. Puede afirmarse entonces que el conjunto del empleo asalariado registrado privado dejó de caer y que se mantiene prácticamente estable.
- ✓ Este comportamiento del empleo registrado implica que no se crean puestos suficientes para las personas que periódicamente se incorporan a la población económicamente activa.

Variación interanual en los asalariados registrados del sector privado, Ene 2015/Feb 2017 (en %)



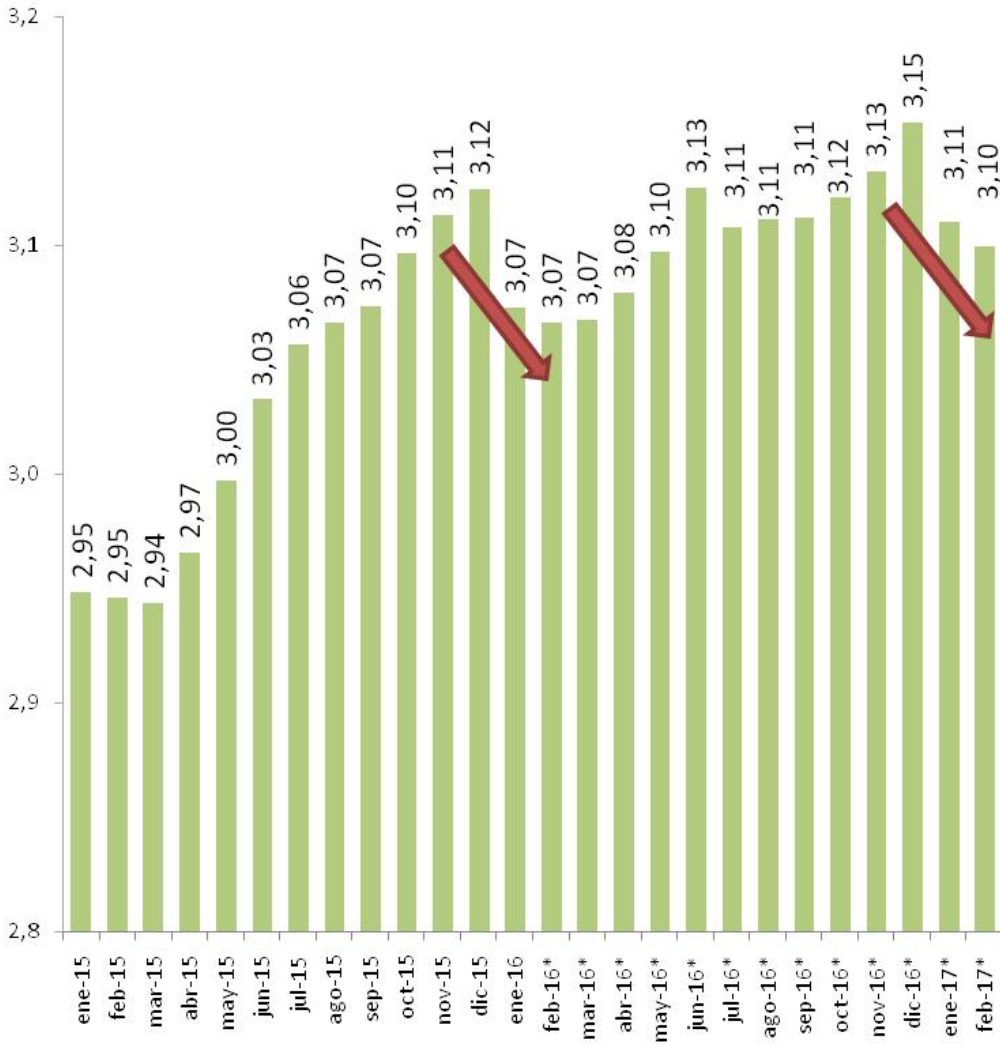
* Datos provisorios.

Fuente: elaboración propia en base a información de SIPA publicada por el Ministerio de Trabajo, Empleo y Seguridad Social.

Nuevo ciclo de caída de empleos en el sector público

- ✓ El empleo asalariado público incluye tanto al nivel nacional de gobierno como al provincial y municipal, con un total de 3,1 millones de trabajadores registrados.
- ✓ El aumento del conjunto de asalariados registrados en el sector público tendió a compensar la caída en el empleo privado entre noviembre de 2015 y febrero de 2017.
- ✓ De todos modos, el número de asalariados públicos no tuvo un crecimiento constante, sino que existieron dos períodos en los cuales hubo destrucción neta de puestos registrados.
- ✓ El primero de ellos ocurrió entre diciembre de 2015 y febrero de 2016. En esos primeros meses del nuevo gobierno, la serie de despidos y finalizaciones de contratos implicó una reducción de prácticamente 58.500 puestos en el sector público.
- ✓ Entre diciembre del año pasado y febrero del presente año se observa un fenómeno similar, con la caída de 53.900 puestos en este sector.

Asalariados registrados en el sector público, Ene-15/feb-17 (en millones)



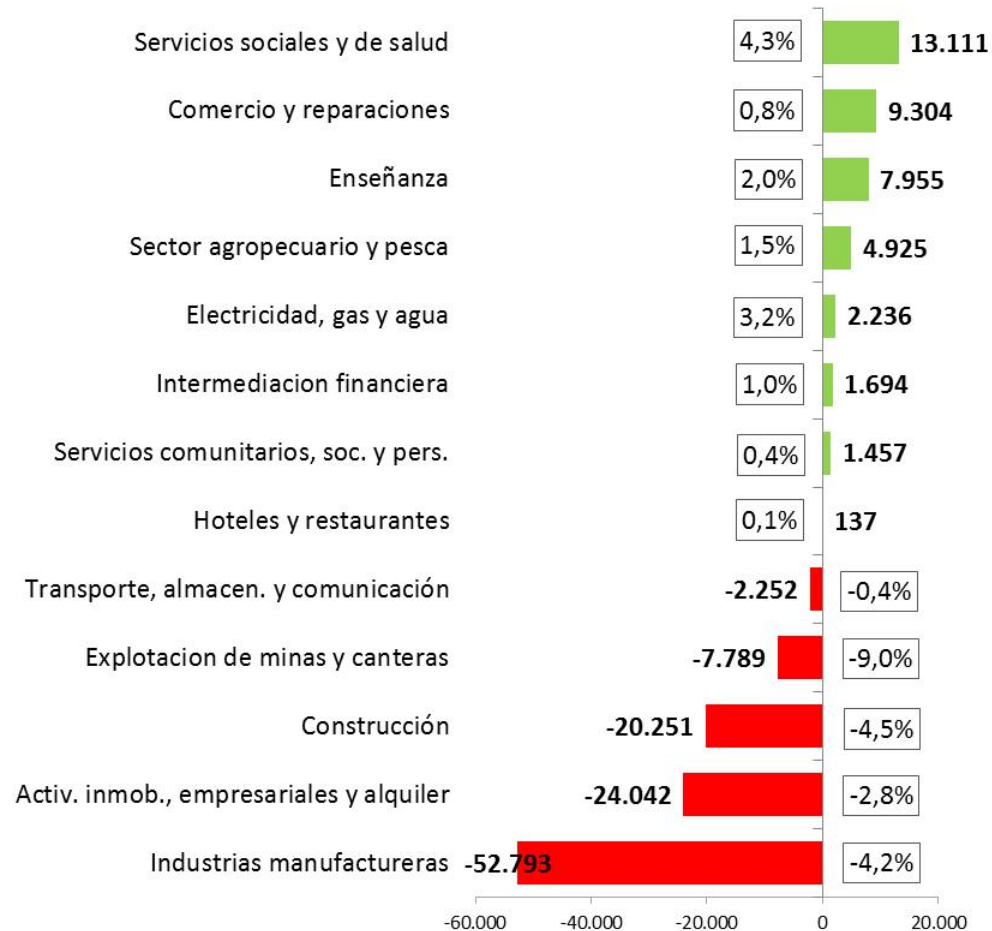
* Datos provisorios.

Fuente: elaboración propia en base a información de SIPA y AFIP publicada por el Ministerio de Trabajo, Empleo y Seguridad Social.

Sectores más afectados por la caída del empleo asalariado

- ✓ Las mayores caídas de puestos de trabajo registrados en el sector privado se observan en la industria, las actividades inmobiliarias, empresariales y de alquiler y la construcción.
- ✓ La industria acusó 52.800 asalariados registrados perdidos entre noviembre de 2015 y febrero de 2017, lo que representa una caída del 4,2%.
- ✓ La construcción tuvo una tasa de caída similar (4,5%), que implicó casi 20.300 puestos menos.
- ✓ Las actividades inmobiliarias, empresariales y de alquiler son uno de los sectores de servicios que también se han visto seriamente perjudicados en términos de empleo, con 24.000 asalariados menos y una caída de 2,8%.
- ✓ Se destaca asimismo el sector de minas y canteras, que con un nivel de empleo general mucho menor que los otros sectores, perdió casi 7.800 puestos (-9,0%).
- ✓ Entre los sectores en los cuales se ha creado empleo registrado, sobresalen la salud privada (+4,3%), la enseñanza privada (+2,0%) y electricidad, gas y agua (+3,2%).

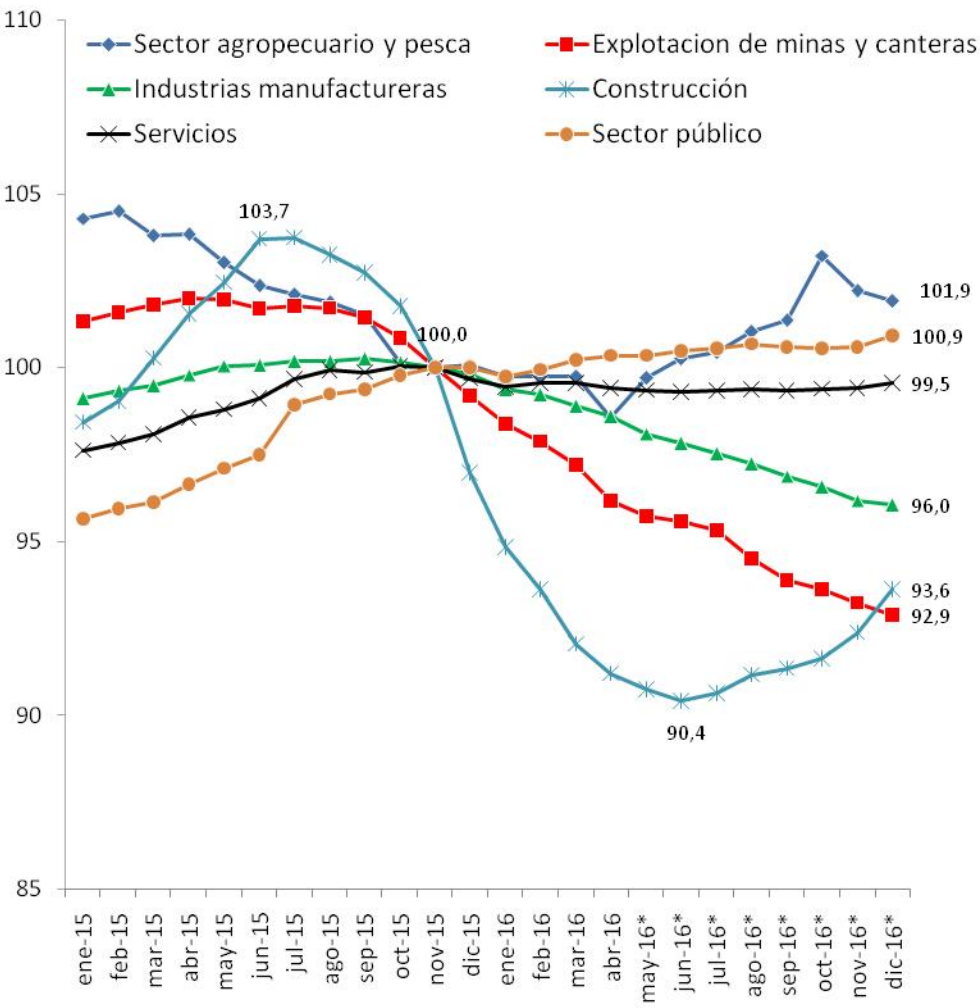
Variación (desestacionalizada) en los asalariados registrados del sector privado, según rama de actividad, entre noviembre de 2015 y febrero de 2017 (en número y %)



Evolución de los asalariados registrados según sector de actividad

- ✓ La recuperación relativa del empleo registrado en la construcción explica en gran medida la estabilización del empleo asalariado registrado privado en los últimos meses.
- ✓ En este sector, la caída del empleo alcanzó niveles dramáticos hacia mediados de 2016, cuando la reducción orilló el 10%, empujada por la paralización de la obra pública (Ver informe de coyuntura CIFRA N° 21). Desde entonces, el incremento del gasto destinado a obra pública junto con un mayor dinamismo de la construcción privada implicaron un crecimiento relativo que continúa en desarrollo.
- ✓ Por el contrario, el empleo en la industria manufacturera no ha cesado en su descenso, que continúa mes a mes. Este sector se ve afectado, principalmente, por los bajos niveles de consumo interno y la apertura importadora en un contexto de apreciación creciente de la moneda local.
- ✓ La minería se destaca por ser el sector que mayor caída tuvo en el periodo analizado, a pesar de los beneficios otorgados al sector (quita de derechos de exportación).

Evolución (desestacionalizada) de los asalariados registrados, según sector de actividad, Ene-15/Feb-17 (índice Nov-15=100)



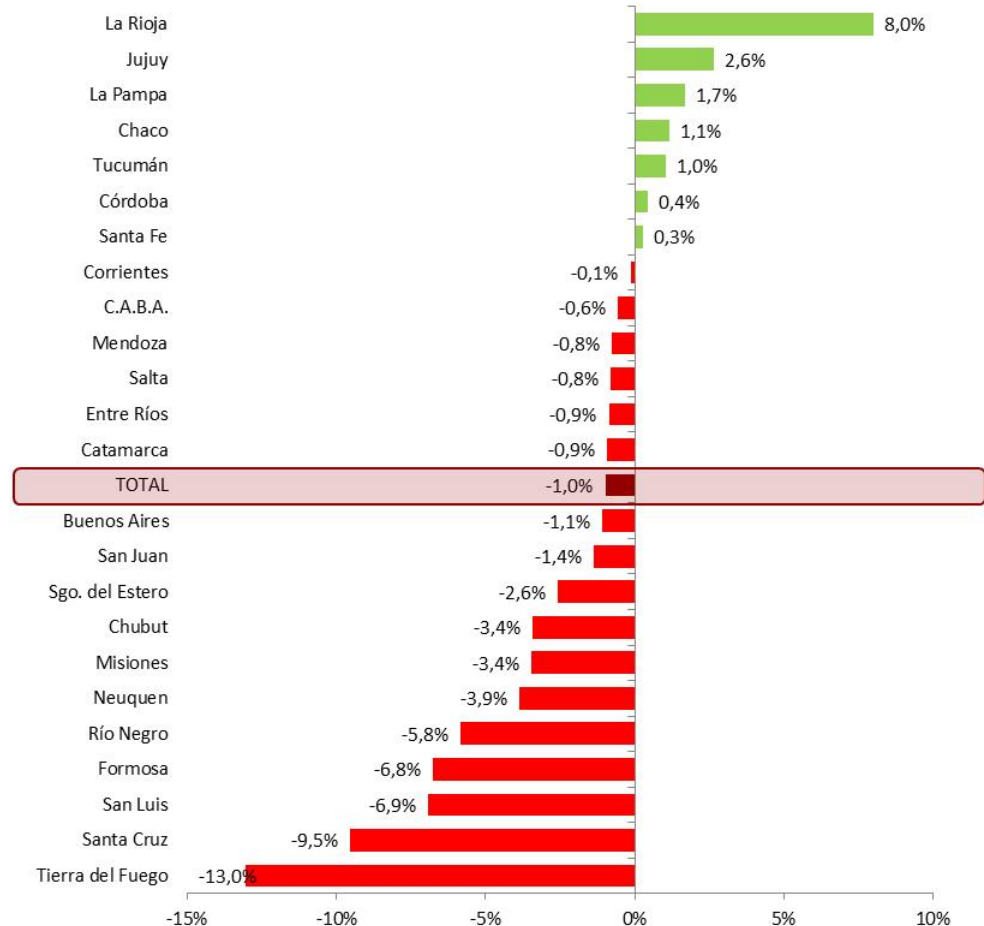
* Datos provisorios.

Fuente: elaboración propia en base a información de SIPA publicada por el Ministerio de Trabajo, Empleo y Seguridad Social.

La mayoría de las provincias tuvo pérdidas netas de empleo

- ✓ Mientras que entre noviembre de 2015 y febrero de 2017 el número de asalariados registrados del sector privado se contrajo en 1,0%, 17 de las provincias argentinas tuvieron reducciones en este tipo de empleo.
- ✓ Los casos más dramáticos se observan en Tierra del Fuego, Santa Cruz, San Luis, Formosa y Río Negro.
- ✓ En el caso de Tierra del Fuego, la caída alcanzó el 13,0%, afectada por los despidos en la industria electrónica de la isla.
- ✓ Santa Cruz, Neuquén y Chubut, por su parte, han resultado afectadas por los despidos en la industria petrolera; mientras que el cierre de plantas industriales en San Luis afectó el empleo en esa provincia.
- ✓ En una situación positiva se ubica, en el otro extremo, la provincia de La Rioja, con la creación de 8,0% de puestos netos. Este resultado se explica prácticamente en su totalidad por un aumento reciente, en el mes de febrero, ya que hasta entonces no se observaba creación de empleo significativa.

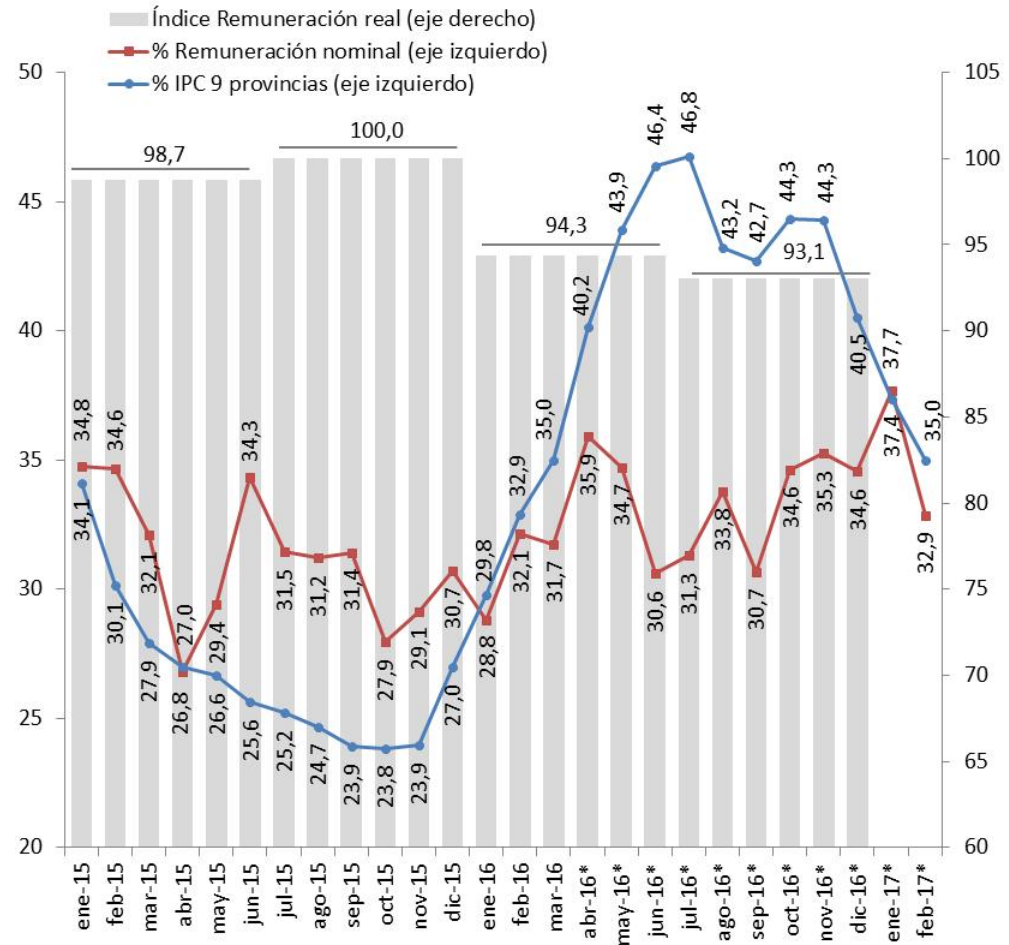
Variación (desestacionalizada) en los asalariados registrados del sector privado, según provincia, entre noviembre de 2015 y febrero de 2017 (en %)



El salario por detrás de la inflación

- ✓ En 2016 la remuneración real de los asalariados registrados sufrió una importante caída, en tanto los incrementos nominales de salario, en torno al 33%, quedaron muy por detrás de aumentos de precios del 41%.
- ✓ En este sentido, la situación se invirtió respecto de 2015, cuando los salarios crecieron por encima de la inflación y se observó cierta recuperación de la remuneración nominal.
- ✓ Para 2017, aunque la inflación se haya desacelerado, dado el comportamiento del 1° cuatrimestre, difícilmente se ubique por debajo del 25%. Por ello, para no volver a perder poder adquisitivo, los aumentos salariales deberían estar por sobre ese valor.
- ✓ Más aún, en vistas a recuperar la capacidad de compra perdida en 2016, los aumentos salariales deberían ser incluso superiores a ese valor.

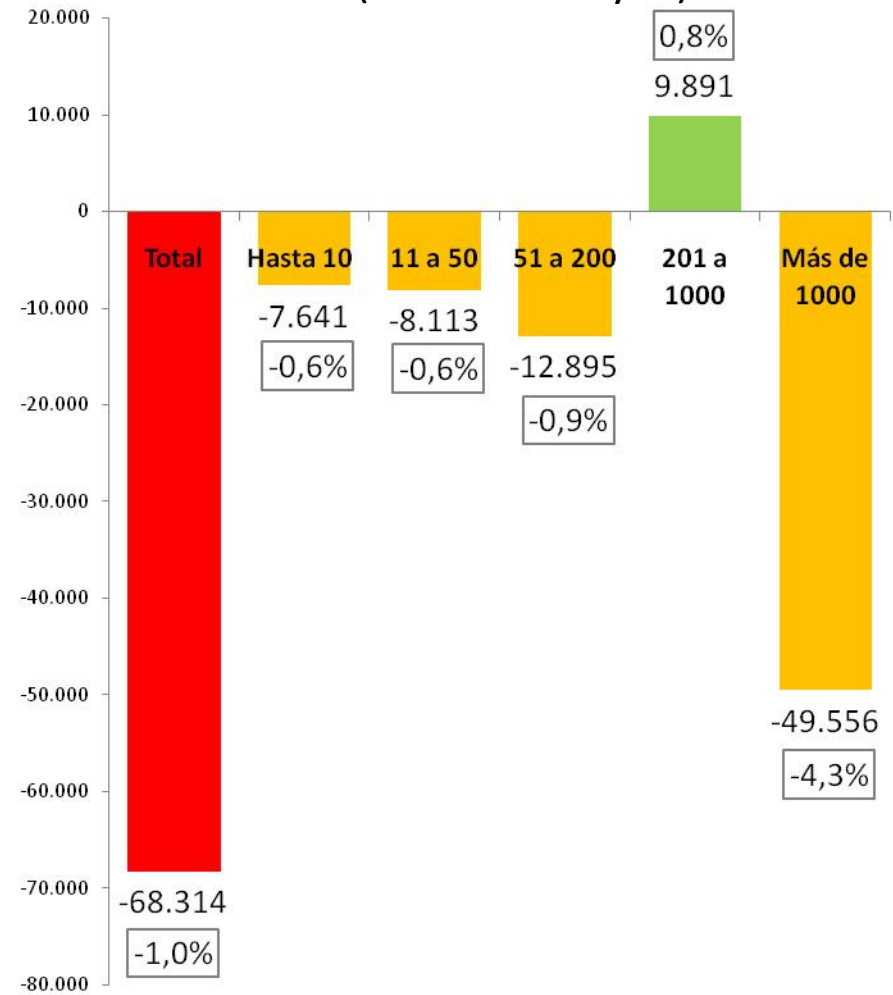
Variación interanual de la remuneración promedio de los asalariados registrados del sector privado**, y del IPC 9 provincias (en %), y evolución de la remuneración real por semestre (índice 2° semestre 2015=100)



* Datos provisorios / ** Remuneración por todo concepto (incluye S.A.C.)

- ✓ Entre el 4º trimestre de 2015 y el mismo trimestre de 2016 el número de asalariados registrados en el sector privado disminuyó en 68.314, es decir, el 1,0%.
- ✓ Más del 70% de esta caída puede atribuirse a la contracción neta en el empleo asalariado en las empresas de mayor tamaño, es decir, las que emplean más de 1.000 asalariados.
- ✓ En estas firmas los asalariados registrados se redujeron en casi 50.000, lo que representó una caída de 4,3%, muy superior a la de las pymes.
- ✓ Este estrato de empresas de gran tamaño contaba con 470 empresas en el último trimestre de 2015 y el número se redujo a 461 en el mismo trimestre de 2016, ya sea por cierres de empresas o por cambios de estrato al reducir empleo.
- ✓ Por su parte, las empresas que emplean entre 201 y 1.000 asalariados se caracterizaron por ser el único segmento en el cual hubo crecimiento de empleo en el período analizado. Fue también este segmento el único en el cual no hubo destrucción neta de empresas.

Variación en los asalariados registrados del sector privado, según tamaño de empresa*, entre IV trim. 2015 y IV trim. 2016 (en cantidad y %)

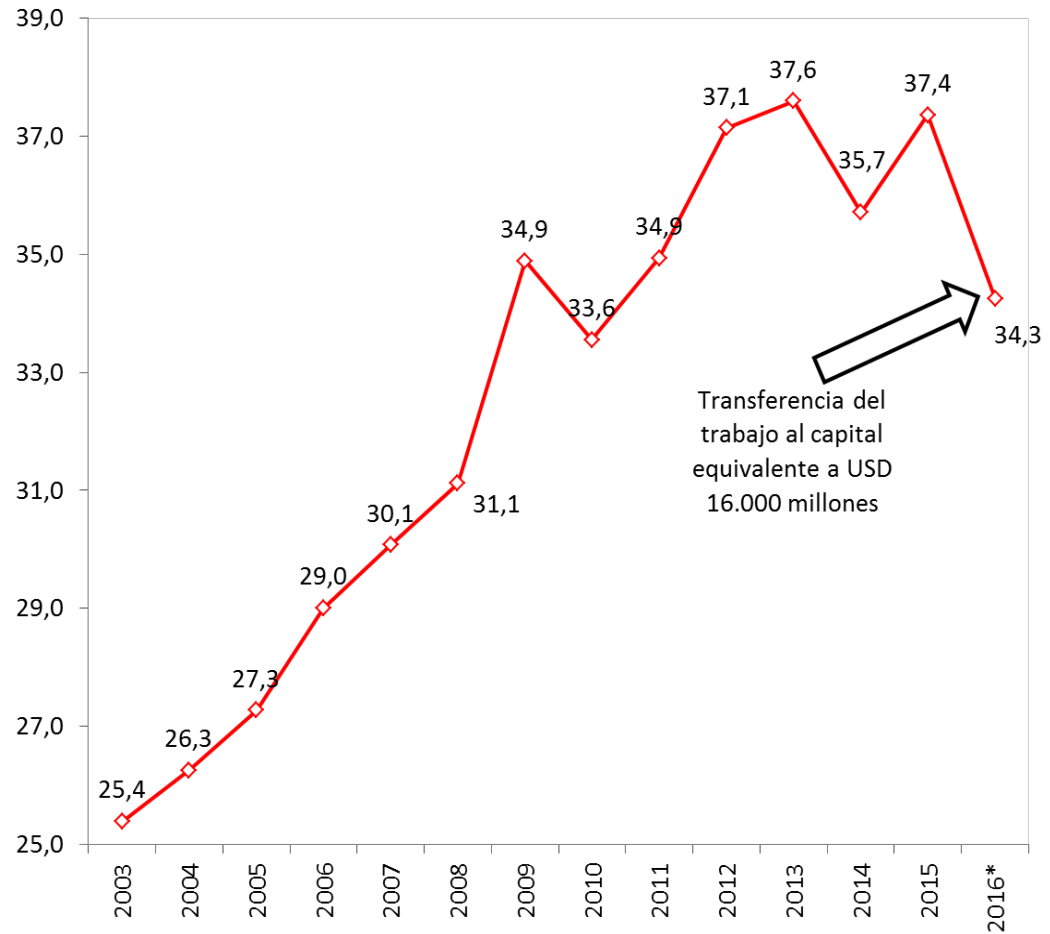


* Las empresas se clasifican por tamaño en función del número de asalariados.
 Fuente: elaboración propia en base a información de SIPA publicada por el Ministerio de Trabajo, Empleo y Seguridad Social.

Regresividad distributiva

- ✓ La aceleración del proceso inflacionario conllevó una caída significativa del salario real y, en menor medida, del empleo asalariado privado.
- ✓ Ambas cuestiones, pero fundamentalmente la retracción salarial, indujeron una contracción de la masa salarial en relación al producto bruto interno.
- ✓ La participación de los trabajadores en el ingreso se redujo 3,1 puntos porcentuales al caer del 37,4% en 2015 al 34,3% en los primeros tres trimestres de 2016. Ello equivale a una transferencia de ingresos del trabajo al capital del orden de los USD 16.000 millones. De esta manera, se retrotrae la situación distributiva a niveles que se ubican por debajo del 2011, cuando tal gravitación alcanzaba el 34,9% del PIB.

Participación de los asalariados en el Producto Interno Bruto*, 2003-2016** (en %)



*La participación de los asalariados en el ingreso se estimó como el cociente entre 1) la adición de la masa salarial de los trabajadores registrados (calculado en base a información de SIPA y EPH-INDEC) con sus respectivos aportes patronales (AFIP) y la masa salarial de los trabajadores no registrados (EPH, sin considerar los ingresos imputados) y 2) el PBI en precios corrientes año base 2004 revisado en 2016.

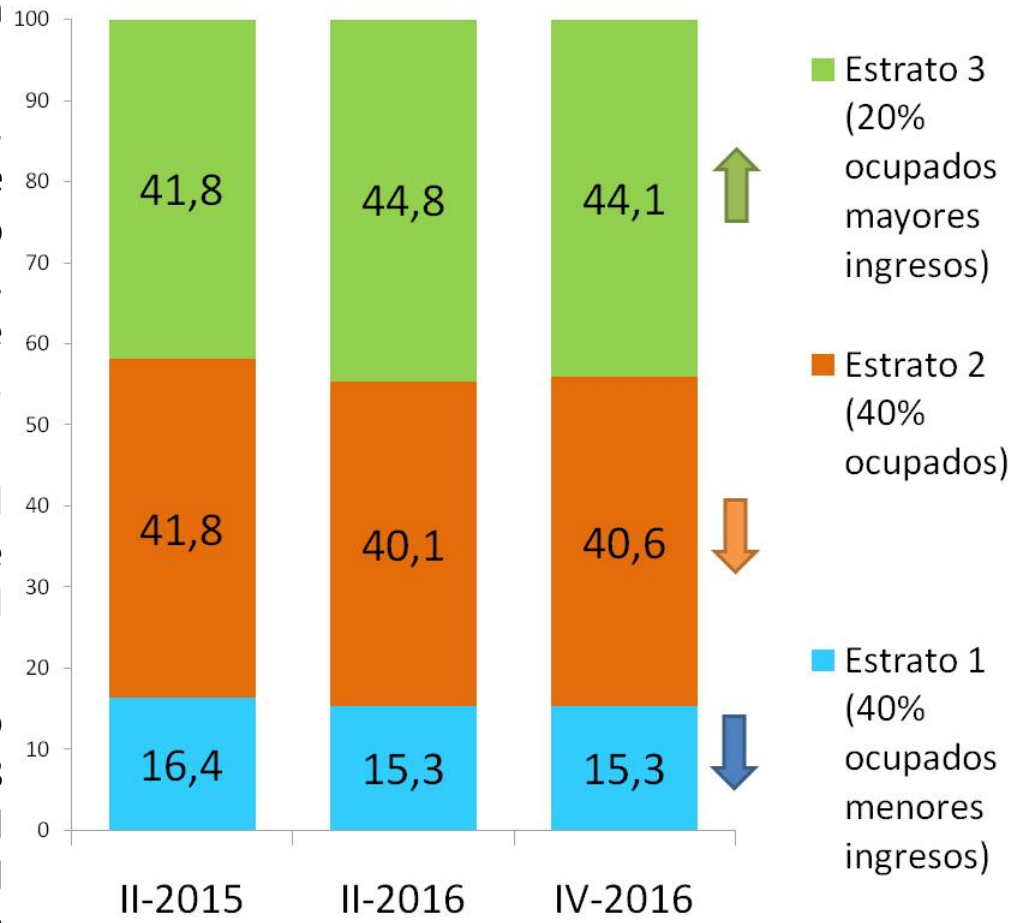
**Primeros tres trimestres del año.

Fuente: Elaboración propia en base a INDEC, ODEE-MTEySS y AFIP.

Mayor desigualdad entre los trabajadores

- ✓ A la par que se resintió el poder de compra de los ingresos de los trabajadores, esta caída afectó en mayor medida a quienes tienen ingresos más bajos, especialmente los dos primeros deciles (20% de los ocupados con más bajos ingresos).
- ✓ El 40% de ocupados con menores ingresos, que apropiaba el 16,4% de la masa total de ingresos en el 2° trimestre de 2015, se quedó con el 15,3% en el 4° trimestre de 2016. También disminuyó el ingreso que corresponde al siguiente 40% de ocupados, con ingresos medios.
- ✓ Como contrapartida, se incrementó el peso del 20% de ocupados con mayores ingresos, que pasó de apropiarse el 41,8% al 44,1% en el mismo período.
- ✓ La brecha entre el 10% que más gana respecto del 10% con menores ingresos pasó de 16,8 veces en el 2° trimestre de 2015 a 20,1 en el promedio de 2016. Cabe resaltar que sólo el 10% de los ocupados con mayores ingresos tuvo aumentos nominales que superaron a la inflación. El 90% restante vio disminuir su ingreso real.

Porcentaje del ingreso total de los ocupados según estratos de ingreso laboral, II trim. 2015 a IV trim. 2016 (en %)



Fuente: Elaboración propia en base a EPH-INDEC.

Centro de Investigación y Formación de la República Argentina

